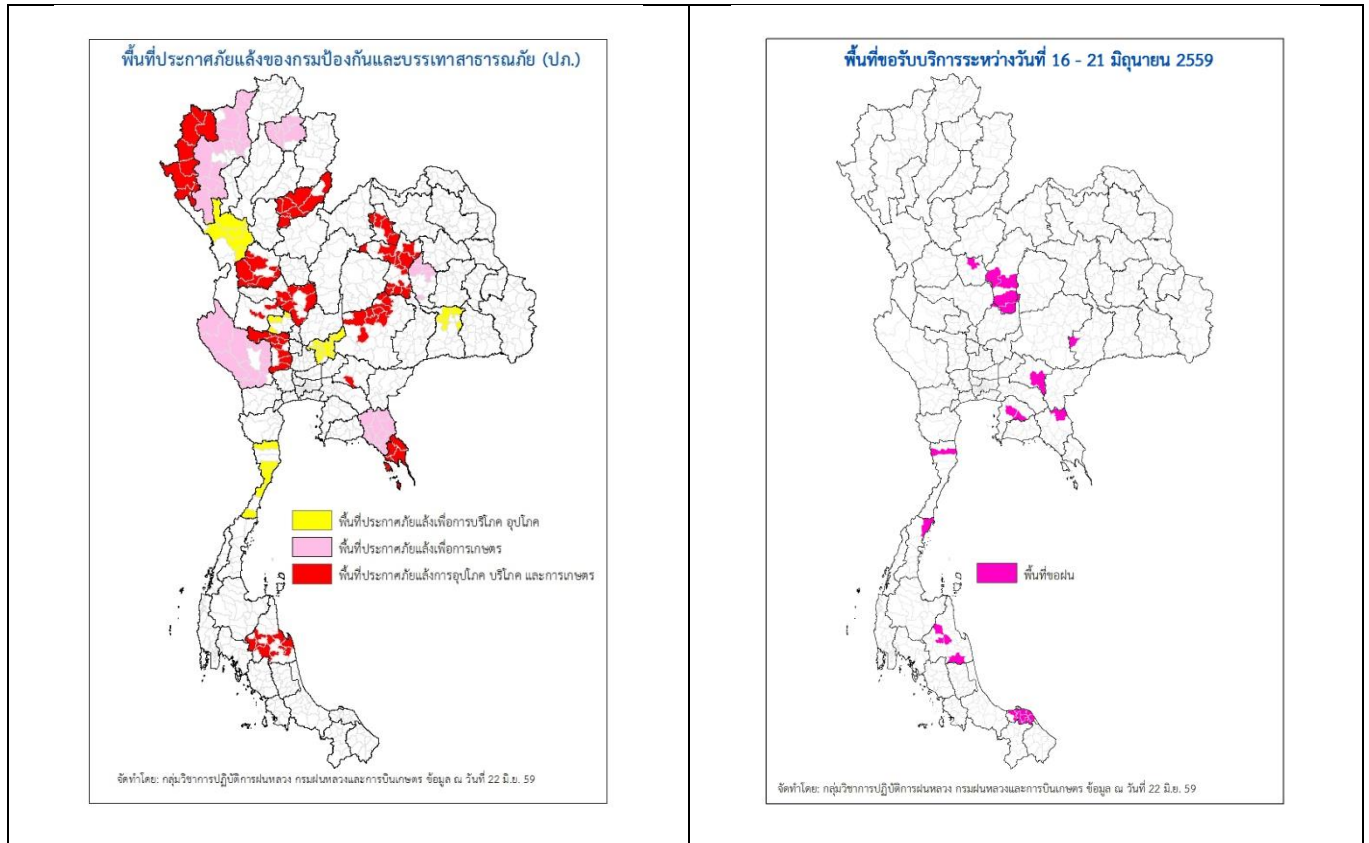




สถานการณ์ภัยแล้งและภัยพิบัติ

๐ การคาดหมายพื้นที่ประสบภัยแล้ง

จังหวัดที่ได้รับผลกระทบภัยแล้งตามรายงานของกรมป้องกันและบรรเทาสาธารณภัย (ปภ.) ณ วันที่ 21 มิถุนายน 2559 (เวลา 18.00 น.) มีทั้งสิ้น 23 จังหวัด 174 อำเภอ 928 ตำบล 7,673 หมู่บ้าน (เปรียบเทียบกับทั่วประเทศ 74,965 หมู่บ้าน คิดเป็น 10.24 %)



ภาค	รายชื่อจังหวัด (อำเภอ) ที่ประกาศภัยแล้ง	จำนวนจังหวัดที่ประกาศภัยแล้ง
เหนือ	เชียงใหม่ (ดอยเต่า สันกำแพง แม่ริม แม่แตง จอมทอง ฮอด พร้าว ดอยหล่อ ดอยสะเก็ด กัลยาณิวัฒนา เชียงดาว ไชยปราการ ฝาง อมก๋อย สะเมิง แม่แจ่ม สันทราย แม่สาย) อุตรดิตถ์ (เมืองอุตรดิตถ์ ท่าปลา ทองแสนซัน ตรอน พิชัย น้ำปาด ลับแล บ้านโคก) พะเยา (เมืองพะเยา ดอกคำใต้ แม่ใจ จุน ภูกามยาว เชียงคำ ปง) ตาก (แม่ระมาด บ้านตาก สามเงา วังเจ้า เมืองตาก แม่สอด) กำแพงเพชร (เมืองกำแพงเพชร ปางศิลาทอง โกสัมพีนคร ขามเฒ่าศรีบึงสามัคคี ทราญทองวัฒนา คลองลาน คลองขลุง) แม่ฮ่องสอน (เมืองแม่ฮ่องสอน สบเมย ปาย ขุมยวม แม่ลาน้อย ปางมะผ้า แม่สะเรียง)	6(54)
กลาง	กาญจนบุรี (ห้วยกระเจา ท่าม่วง ศรีสวัสดิ์ เมืองกาญจนบุรี สังขละบุรี ด่านมะขามเตี้ย ทองผาภูมิ ไทรโยค เลาขวัญ หนองปรือ พนมทวน) นครสวรรค์ (เมืองนครสวรรค์ ชุมแสง ตาคลี พุทธคีรี หนองบัว โกรกพระ ไพศาลี) สระบุรี (มวกเหล็ก วังม่วง เฉลิมพระเกียรติ หนองแซง บ้านหมอ เมืองสระบุรี เสาไห้ ดอนพุด แก่งคอย พุทธบาท หนองแค) สุพรรณบุรี (หนองหญ้าไซ สองพี่น้อง เมืองสุพรรณบุรี ด่านช้าง ดอนเจดีย์ อุทอง เดิมบางนางบวช สามชุก บางปลาม้า) อุทัยธานี (ห้วยคต ทัพทัน) ชัยนาท (มโนรมย์ หนองมะโมง วัดสิงห์ เนินขาม)	6(44)

ภาค	รายชื่อจังหวัด (อำเภอ) ที่ประกาศภัยแล้ง	จำนวนจังหวัดที่ประกาศภัยแล้ง
ตะวันออกเฉียงเหนือ	นครราชสีมา(คง แก้งสนามนาง โนนไทย ด่านขุนทด โนนสูง พระทองคำ บัวใหญ่ สูงเนิน) มหาสารคาม(กันทรวิชัย โกสุมพิสัย ชื่นชม เขียงยืน เมืองมหาสารคาม ยางสีสุราช) สุรินทร์(จอมพระ รันตนบุรี สำโรงทาบ เขวาสินรินทร์ ท่าตูม) ขอนแก่น(ข้าสูง เมืองขอนแก่น แวงน้อย ภูพาน บ้านฝาง เขื่อนน้อย โนนศิลาหนองเรือ พล แวงใหญ่ ภูเวียง บ้านแฮด น้ำพอง เวียงเก่า พระยืน หนองสองห้อง) หนองบัวลำภู(นากลาง เมืองหนองบัวลำภู นาหวัง โนนสัง)	5(39)
ตะวันออก	จันทบุรี(มะขาม โป่งน้ำร้อน สอยดาว แก่งหางแมว ชลุง นายายอาม เมืองจันทบุรี เขาคิชฌกูฏ ท่าใหม่ แหลมสิงห์) ชลบุรี(เกาะสีชัง) ตราด(เมืองตราด เขาสมิง แหลมงอบ คลองใหญ่ บ่อไร่ เกาะกูด เกาะช้าง) ปราจีนบุรี(ศรีมหาโพธิ์)	4(19)
ใต้	นครศรีธรรมราช(เมืองนครศรีธรรมราช ปากพนังทุ่งใหญ่ เขียวใหญ่ จุฬาภรณ์ ฉวาง นาบอนเฉลิมพระเกียรติ ทุ่งสง ลานสกา ชะอวด หัวไทร) ประจวบคีรีขันธ์(เมืองประจวบคีรีขันธ์ หัวหิน กุยบุรี ทับสะแก บางสะพานน้อย บางสะพาน)	2(18)
รวม จำนวนจังหวัด(อำเภอ) ที่ประกาศภัยแล้ง		23(174)

ที่มา: กรมป้องกันและบรรเทาสาธารณภัย (ปภ.)

๑ พื้นที่ขอรับบริการฝนหลวง (ระหว่างวันที่ 16 มิถุนายน – 21 มิถุนายน 2559)

ภาค	รายชื่อจังหวัด (อำเภอ) ที่มีผู้ขอรับบริการ	จำนวนผู้ขอรับบริการ (ราย)
เหนือ	พิจิตร (เมืองพิจิตร) เพชรบูรณ์ (ชนแดน วิเชียรบุรี ศรีเทพ หนองไผ่)	5
กลาง	ไม่มีการขอรับบริการ	-
ตะวันออกเฉียงเหนือ	บุรีรัมย์ (หนองกี่)	1
ตะวันออก	จันทบุรี (สอยดาว) ปราจีนบุรี (กบินทร์บุรี) ชลบุรี (บ้านบึง หนองใหญ่)	5
ใต้	นครศรีธรรมราช (ชะอวด ช้างกลาง พิปูน ลานสกา) ประจวบคีรีขันธ์(ปราณบุรี) ปัตตานี(กะพ้อ ทุ่งยางแดง ปะนาละ มายอ ยะรัง ยะหริ่ง สายบุรี หนองจิก เมือง ปัตตานี แม่ลาน) ชุมพร (ปะทิว)	4
รวม	10 จังหวัด (26 อำเภอ)	15

๑ สถานการณ์ปริมาณน้ำเก็บกักในอ่างเก็บน้ำที่สำคัญ

	ความจุของอ่างที่ รนก. ¹ (ล้าน ลบ.ม.)	ปริมาณน้ำในอ่างฯ (%)				ปริมาณน้ำไหลลงอ่างฯ (ล้าน m ³)	ปริมาณน้ำไหลลงอ่างฯ สะสม ² (ล้าน m ³)	ระดับน้ำ
		18 มิ.ย.	19 มิ.ย.	20 มิ.ย.	21 มิ.ย.			
ภาคเหนือ						18.98	1012.40	
- ภูมิพล(ตาก)	13,462	30	30	30	30	8.48	132.00	ต่ำกว่า 40%
- สิริกิติ์(อุดรดิตถ์)	9,510	38	38	38	38	5.34	700.34	ต่ำกว่า 40%
- แม่จัด(เชียงใหม่)	265	17	17	17	17	0.14	27.15	ต่ำกว่า 20%
- แม่กวง(เชียงใหม่)	263	12	12	12	12	0.20	16.31	ต่ำกว่า 20%
- กิวลม(ลำปาง)	106	27	27	27	27	0.04	21.79	ต่ำกว่า 30%
- กิวคองหมา(ลำปาง)	170	21	21	21	21	0.13	20.48	ต่ำกว่า 30%
- แควน้อย(พิษณุโลก)	939	26	26	26	26	4.65	94.33	ต่ำกว่า 30%
ภาคตะวันออกเฉียงเหนือ						3.41	279.40	
- ห้วยหลวง(อุดรธานี)	135	12	12	12	12	0.21	9.34	ต่ำกว่า 20%
- น้ำอูน(สกลนคร)	520	31	31	31	31	0.00	30.15	ต่ำกว่า 40%
- น้ำพุง(สกลนคร)	166	21	20	20	20	0.00	7.59	ต่ำกว่า 30%
- จุฬาภรณ์(ชัยภูมิ)	164	33	34	34	34	0.35	9.21	ต่ำกว่า 40%
- อุบลรัตน์(ขอนแก่น)	2,431	21	21	20	20	1.48	90.24	ต่ำกว่า 30%

¹รนก. = ระดับน้ำเก็บกัก,ที่มา: กรมชลประทาน

²ปริมาณน้ำไหลลงอ่างสะสมตั้งแต่วันที่ 1 มกราคม 2559 ถึงปัจจุบัน

	ความจุของ อ่างที่ รนก. ¹ (ล้าน ลบ.ม.)	ปริมาณน้ำในอ่างฯ (%)				ปริมาณน้ำ ไหลลงอ่างฯ (ล้าน ม ³)	ปริมาณน้ำ ไหลลงอ่างฯ สะสม ² (ล้าน ม ³)	ระดับน้ำ
		18 มิ.ย.	19 มิ.ย.	20 มิ.ย.	21 มิ.ย.	21 มิ.ย.		
- ลำปาว(กาฬสินธุ์)	1,980	18	18	18	18	1.29	87.75	ต่ำกว่า 20%
- ลำตะคอง(นครราชสีมา)	314	21	20	20	20	0.00	12.52	ต่ำกว่า 30%
- ลำพระเพลิง(นครราชสีมา)	110	11	11	10	10	0.00	5.42	ต่ำกว่า 20%
- มูลบน(นครราชสีมา)	141	23	23	23	23	0.00	11.98	ต่ำกว่า 30%
- ลำแพระ(นครราชสีมา)	275	17	17	17	17	0.00	12.04	ต่ำกว่า 20%
- ลำน้ำร่อง(บุรีรัมย์)	121	46	46	46	46	0.00	3.16	ต่ำกว่า 50%
- ลำปลายมาศ(นครราชสีมา)	98	44	44	44	43	0.08	-	ต่ำกว่า 50%
ภาคกลาง						9.69	727.45	
- ป่าสัก(ลพบุรี)	960	19	19	19	19	1.69	76.47	ต่ำกว่า 20%
- ทับเสลา(อุทัยธานี)	160	26	26	26	26	0.00	1.29	ต่ำกว่า 30%
- กระเสียว(สุพรรณบุรี)	240	24	25	25	25	0.20	15.29	ต่ำกว่า 30%
- ศรีนครินทร์(กาญจนบุรี)	17,745	65	65	65	65	7.80	298.56	-
- วชิราลงกรณ์(กาญจนบุรี)	8,860	41	41	41	41	0.00	335.84	ต่ำกว่า 50%
ภาคตะวันออก						0.46	37.64	
- ขุนด่านฯ(นครนายก)	224	23	23	23	23	0.13	4.01	ต่ำกว่า 30%
- คลองสิียด(ฉะเชิงเทรา)	420	14	14	14	14	0.00	2.89	ต่ำกว่า 20%
- บางพระ(ชลบุรี)	117	13	13	13	13	0.00	2.22	ต่ำกว่า 20%
- ท้องปลาไหล(ระยอง)	164	34	34	34	33	0.00	17.66	ต่ำกว่า 40%
- ประแสร์(ระยอง)	248	44	44	44	44	0.33	10.86	ต่ำกว่า 50%
- พระปรัง(สระแก้ว)	97	10	10	10	10	0.00	-	ต่ำกว่า 20%
- ดอกทราย(ระยอง)	71	14	14	14	14	0.00	-	ต่ำกว่า 20%
- คลองพระพุทธ(จันทบุรี)	70	40	39	39	39	0.00	-	ต่ำกว่า 40%
ภาคใต้						7.92	1096.43	
- แก่งกระเจาน(เพชรบุรี)	710	27	27	27	27	0.33	100.03	ต่ำกว่า 30%
- ปราณบุรี(ประจวบคีรีขันธ์)	347	12	12	12	12	0.00	7.37	ต่ำกว่า 20%
- รัชชประภา(สุราษฎร์ธานี)	5,639	73	72	72	72	7.34	649.04	-
- บางกลาง(ยะลา)	1,454	40	40	40	40	0.25	339.99	ต่ำกว่า 50%

การพยากรณ์อากาศและสภาพอากาศประจำวัน

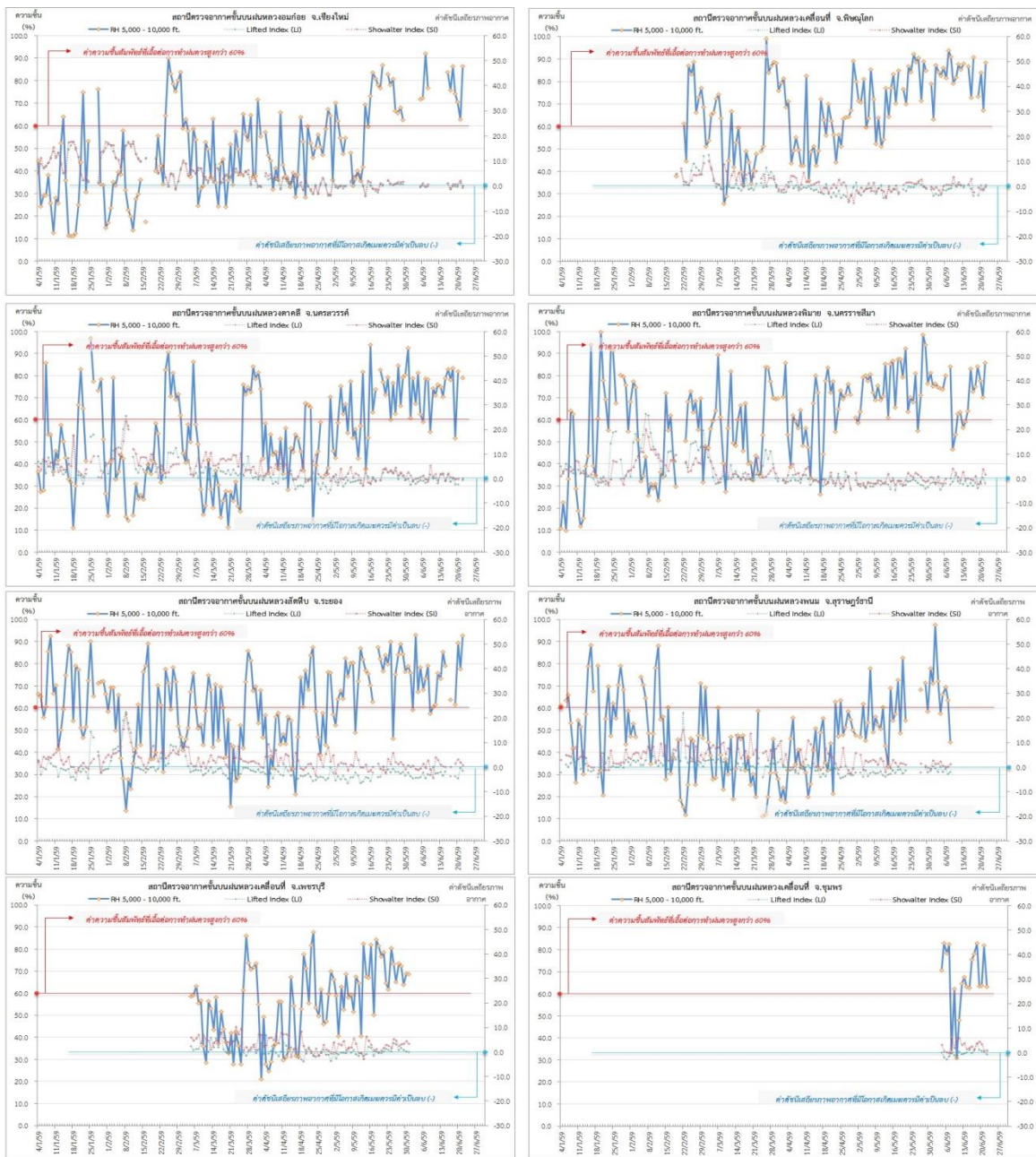
๑ ลักษณะอากาศทั่วไปและการพยากรณ์อากาศ ประจำวันที่ 22 มิถุนายน 2559 (เวลา 06.00 น.)

ลักษณะอากาศทั่วไป	
<p>พยากรณ์อากาศ 24 ชั่วโมงข้างหน้า บริเวณภาคตะวันออกเฉียงเหนือ ภาคกลาง ภาคตะวันออก กรุงเทพมหานครและปริมณฑล และภาคใต้ยังคงมีฝนตกได้</p> <p>มรสุมตะวันตกเฉียงใต้กำลังปานกลางยังคงพัดปกคลุมทะเลอันดามันตอนบน และประเทศไทย ประกอบกับมีหย่อมความกดอากาศต่ำปกคลุมบริเวณทางตะวันตกของภาคกลาง ทำให้ตะวันออกเฉียงเหนือ ภาคกลาง ภาคตะวันออก กรุงเทพมหานครและปริมณฑล และภาคใต้ยังคงมีฝนตกได้</p>	
การพยากรณ์อากาศรายภาค	
ภาคเหนือ	มีเมฆเป็นส่วนมาก กับมีฝนฟ้าคะนอง ร้อยละ 40 ของพื้นที่ ส่วนมากบริเวณจังหวัดเชียงใหม่ เชียงราย ลำพูน ลำปาง พะเยาแพร่ น่าน เพชรบูรณ์ สุโขทัย ตาก และพิษณุโลก อุณหภูมิต่ำสุด 23-25 องศาเซลเซียส อุณหภูมิสูงสุด 34-36 องศาเซลเซียส ลมตะวันตกเฉียงใต้ ความเร็ว 10-30 กม./ชม.
ภาคกลาง	มีเมฆมาก กับมีฝนฟ้าคะนอง ร้อยละ 60 ของพื้นที่ ส่วนมากบริเวณจังหวัดราชบุรี กาญจนบุรี อุทัยธานี นครสวรรค์ ลพบุรี และสระบุรี อุณหภูมิต่ำสุด 24-25 องศาเซลเซียส อุณหภูมิสูงสุด 35-36 องศาเซลเซียส ลมตะวันตกเฉียงใต้ ความเร็ว 10-30 กม./ชม.
ภาค ต.อ.เฉียงเหนือ	มีเมฆเป็นส่วนมาก กับมีฝนฟ้าคะนอง ร้อยละ 40 ของพื้นที่ ส่วนมากบริเวณจังหวัดหนองคาย บึงกาฬ สกลนคร อุดรธานี ชัยภูมิ ขอนแก่น นครราชสีมา บุรีรัมย์ สุรินทร์ ศรีสะเกษ และอุบลราชธานี อุณหภูมิต่ำสุด 23-26 องศาเซลเซียส อุณหภูมิสูงสุด 33-36 องศาเซลเซียส ลมตะวันตกเฉียงใต้ ความเร็ว 10-30 กม./ชม.
ภาคตะวันออก	มีเมฆเป็นส่วนมาก กับมีฝนฟ้าคะนอง ร้อยละ 60 ของพื้นที่ กับมีฝนตกหนักบางแห่ง ส่วนมากบริเวณจังหวัดนครนายก

	ปราจีนบุรี ชลบุรี ระยอง จันทบุรี และตราด อุณหภูมิต่ำสุด 23-24 องศาเซลเซียส อุณหภูมิสูงสุด 33-36 องศาเซลเซียส ลมตะวันตกเฉียงใต้ ความเร็ว 15-30 กม./ชม. ทะเลมีคลื่นสูงประมาณ 1 เมตร บริเวณฝนฟ้าคะนองมีคลื่นสูง 1-2 เมตร
ภาคใต้ฝั่งตะวันออก	มีเมฆเป็นส่วนมาก กับมีฝนฟ้าคะนอง ร้อยละ 60 ของพื้นที่ ส่วนมากบริเวณจังหวัดเพชรบุรี ประจวบคีรีขันธ์ ชุมพร สุราษฎร์ธานี นครศรีธรรมราช พัทลุง และสงขลา อุณหภูมิต่ำสุด 23-25 องศาเซลเซียส อุณหภูมิสูงสุด 30-34 องศาเซลเซียส ลมตะวันตกเฉียงใต้ ความเร็ว 15-30 กม./ชม. ทะเลมีคลื่นสูงประมาณ 1 เมตร บริเวณฝนฟ้าคะนองมีคลื่นสูง 1-2 เมตร
ภาคใต้ฝั่งตะวันตก	มีเมฆเป็นส่วนมาก กับมีฝนฟ้าคะนอง ร้อยละ 60 ของพื้นที่ กับมีฝนตกหนักบางแห่ง ส่วนมากบริเวณจังหวัดระนอง พังงา ภูเก็ต และกระบี่ อุณหภูมิต่ำสุด 23-25 องศาเซลเซียส อุณหภูมิสูงสุด 30-33 องศาเซลเซียส ลมตะวันตกเฉียงใต้ ความเร็ว 15-35 กม./ชม. ทะเลมีคลื่นสูง 1-2 เมตร บริเวณที่มีฝนฟ้าคะนองคลื่นสูงมากกว่า 2 เมตร

ที่มา: กรมอุตุนิยมวิทยา

๑ กราฟแสดงแนวโน้มความชื้นอากาศชั้นบนและดัชนีเสถียรภาพอากาศ (ระหว่างวันที่ 4 มกราคม – 22 มิถุนายน 2559)



หมายเหตุ

- ระดับความสูง 5,000-10,000 ฟุต เป็นระดับพาดานบินในการปฏิบัติการฝนหลวง (ระดับฐานเมฆ)
- ความชื้นสัมพัทธ์ที่เอื้อต่อการปฏิบัติการฝนหลวงควรมีค่าสูงกว่าร้อยละ 60 ขึ้นไป
- ดัชนีเสถียรภาพชั้นอากาศที่มีโอกาสเกิดเมฆควรมีค่าเป็นลบ (-)
- LI: Lifted Index คือค่าดัชนีเสถียรภาพชั้นอากาศระดับต่ำ
- SI: Showalter Index คือค่าดัชนีเสถียรภาพชั้นอากาศระดับกลาง
- สถานีตรวจอากาศชั้นบนฝนหลวงเคลื่อนที่ จ.เพชรบุรี ย้ายไป จ.ชุมพร ตั้งแต่วันที่ 1 มิถุนายน 2559 เป็นต้นไป

๑ ข้อมูลความชื้นจากการตรวจอากาศชั้นบน (Sounding)ระยะความสูง 5,000 - 10,000 ฟุต

ภาค	สถานีตรวจอากาศ	ความชื้นสัมพัทธ์ (%)					เสถียรภาพ อากาศ
		18 มิ.ย.	19 มิ.ย.	20 มิ.ย.	21 มิ.ย.	22 มิ.ย.	
ภาคเหนือ	สถานีเรดาร์ฝนหลวงมก๋อย	86.3	74.0	70.5	62.9	86.4	เสถียรภาพ
	สถานีตรวจอากาศเคลื่อนที่พิษณุโลก	-	73.4	83.8	67.2	88.4	เสถียรภาพ
ภาคกลาง	สถานีเรดาร์ฝนหลวงตาคลี	83.4	51.7	82.0	-	79.1	เสถียรภาพ
ภาคตะวันออกเฉียงเหนือ	สถานีเรดาร์ฝนหลวงพิมาย	75.0	84.0	77.7	70.1	85.8	เสถียรภาพ
ภาคตะวันออก	สถานีเรดาร์ฝนหลวงสัทธิษ	-	61.7	89.4	77.6	92.7	เสถียรภาพ
ภาคใต้	สถานีตรวจอากาศเคลื่อนที่ชุมพร	82.9	63.4	63.7	82.0	63.2	เสถียรภาพ
	สถานีเรดาร์ฝนหลวงพนม	-	-	-	-	-	-

หมายเหตุ : สภาพอากาศมีเสถียรภาพ(Stable) หมายถึงสภาพอากาศที่มีโอกาสน้อยหรือไม่มีโอกาสในการเกิดเมฆในแนวตั้งเพื่อพัฒนาตัวกลายเป็นกลุ่มฝน

สภาพอากาศไม่มีเสถียรภาพ(Unstable) หมายถึงสภาพอากาศที่มีโอกาสเกิดเมฆในแนวตั้งและพัฒนาตัวเป็นกลุ่มฝนได้

การปฏิบัติการฝนหลวงประจำวัน

๑ สรุปผลปฏิบัติการฝนหลวงประจำวันวันที่ 21 มิถุนายน 2559

ภาค/หน่วยฯ	หน่วยปฏิบัติการ (หน่วย)	เครื่องบิน ผล./ทอ. (ลำ)	จำนวนเที่ยวบิน (เที่ยว)	จำนวนชั่วโมงบิน (ชั่วโมง)	ปริมาณการใช้สารฝนหลวง (ตัน/นัต)	จังหวัดที่มีการรายงานฝนตก (จำนวนจังหวัด/อ่างเก็บน้ำเป้าหมาย)
เหนือ	3	6/-	8	12:30	8.00	3/2
- เชียงใหม่	1	2/-	0	0:00	0.0	ไม่ปฏิบัติการฝนหลวง เนื่องจากเมฆในพื้นที่เป้าหมายก่อตัวเล็กน้อยบางส่วน มีลักษณะทรงตัวและสลายตัวเป็นกลุ่มฝนอย่างรวดเร็ว
- พิษณุโลก	1	2/-	4	5:50	4.0	มีฝนตกเล็กน้อยบริเวณพื้นที่ จ.น่าน(นาหมื่น) และพื้นที่ลุ่มรับน้ำเขื่อนสิริกิติ์
- ตาก	1	2/-	4	6:40	4.0	มีฝนตกเล็กน้อยบริเวณพื้นที่ จ.สุโขทัย(ศรีสัชชนาลัย) จ.เชียงใหม่(ดอยเต่า ฮอด) และพื้นที่ลุ่มรับน้ำเขื่อนภูมิพล
กลาง	2	6/-	2	3:10	2.00	2/2
- นครสวรรค์	-	-/-	0	0:00	0.0	ปรับเป็นฐานเดิมสารฝนหลวงตั้งแต่วันที่ 1 พ.ค. 59 เป็นต้นไป
- กาญจนบุรี	1	4/-	0	0:00	0.0	ไม่ปฏิบัติการฝนหลวง เนื่องจาก ช่วงเช้ามีฝนตกเล็กน้อยเป็นระยะ และมีเมฆชั้นกลางชั้นบน ปกคลุมเต็มท้องฟ้า ส่งผลให้กลุ่มเมฆไม่มีการพัฒนาตัว
- ลพบุรี	1	2/-	2	3:10	2.0	มีฝนตกเล็กน้อยถึงปานกลางบริเวณ จ.สระบุรี(เมวกเหล็ก แก่งคอย วังม่วง) จ.นครราชสีมา(ปากช่อง) พื้นที่ลุ่มน้ำมูล(ลำตะคอง ลำพระเพลิง) และอุทยานแห่งชาติเขาใหญ่
ตะวันออกเฉียงเหนือ	3	4/3	4	5:15	6.00	4/-
- นครราชสีมา	1	-/3	1	0:55	2.0	มีฝนตกเล็กน้อยถึงปานกลาง บริเวณ จ.นครราชสีมา(วังน้ำเขียว ครบุรี)
- อุดรธานี	-	-/-	0	0:00	0.0	ปิดหน่วยปฏิบัติการฝนหลวงตั้งแต่วันที่ 31 พ.ค. 59 เป็นต้นไป
- ขอนแก่น	1	2/-	2	3:10	2.0	มีฝนตกเล็กน้อยถึงปานกลาง บริเวณพื้นที่ จ.ขอนแก่น(บ้านไผ่ โนนศิลา มัญจาคีรี) จ.มหาสารคาม (กุตุรัง)
- อุบลราชธานี	1	2/-	1	1:10	2.0	มีฝนตกเล็กน้อยถึงปานกลางบริเวณ จ.ศรีสะเกษ (วังหิน พุทท์กันทรารมย์ เมืองศรีสะเกษ)
ตะวันออก	1	3/-	6	5:30	4.20	2/-
- จันทบุรี	-	-/-	0	0:00	0.0	ปรับเป็นฐานเดิมสารฝนหลวงตั้งแต่วันที่ 16 มิ.ย. 59 เป็นต้นไป
- สระแก้ว	1	3/-	6	5:30	4.2	มีฝนตกเล็กน้อยบางพื้นที่ในบริเวณพื้นที่ จ.ปราจีนบุรี(นาดี) จ.สระแก้ว(เมืองสระแก้ว วัฒนานคร)

ภาค/หน่วยฯ	หน่วยปฏิบัติการ (หน่วย)	เครื่องบิน ผล./ทอ. (ลำ)	จำนวนเที่ยวบิน (เที่ยว)	จำนวนชั่วโมงบิน (ชั่วโมง)	ปริมาณการใช้สารฝนหลวง (ตัน/นัต)	จังหวัดที่มีการรายงานฝนตก (จำนวนจังหวัด/อ่างเก็บน้ำเป้าหมาย)
ใต้	2	2/1	4	4:00	2.80	1/-
- หัวหิน	-	-/-	0	0:00	0.0	ปิดหน่วยปฏิบัติการฝนหลวงตั้งแต่วันที่ 31 พ.ค. 59 เป็นต้นไป
- สุราษฎร์ธานี	1	-/1	0	0:00	0.00	ไม่ปฏิบัติการฝนหลวง เนื่องจาก เมฆชั้นกลาง-สูง ปกคลุมทั่วไป และมีฝนตกบริเวณสนามบิน
- สงขลา	-	-/-	0	0:00	0.00	ปิดหน่วยปฏิบัติการฝนหลวงตั้งแต่วันที่ 16 มิ.ย. 59 เป็นต้นไป
- ชุมพร	1	2/-	4	4:00	2.80	มีฝนตกเล็กน้อยเป็นบางแห่ง ในบริเวณพื้นที่ จ.ชุมพร (ท่าแซะปะทิว)
รวม	11	21/4	24	30:25	23.00	12/4

๑ สรุปผลปฏิบัติการฝนหลวงรายเดือนตั้งแต่เดือนกุมภาพันธ์ - วันที่ 21 มิถุนายน 2559

เดือน	ขึ้นบิน (วัน)	ฝนตก (วัน)	จำนวนเที่ยวบิน (เที่ยว)	จำนวนชั่วโมงบิน (ชั่วโมง)	ปริมาณการใช้สารฝนหลวง (ตัน/นัต)	จังหวัดที่มีรายงานฝนตก (ทั้งการสังเกตด้วยสายตา/การตรวจวัดด้วยเรดาร์ และเครื่องวัดน้ำฝนอัตโนมัติ)	ปริมาณน้ำไหลลงอ่างเก็บน้ำสะสม (ล้าน ลบ.ม.)
กุมภาพันธ์ (15-29 ก.พ. 59)	3	2	10	14:00	8.2	บริเวณที่มีฝนตก ได้แก่ นครปฐม กาญจนบุรี ลพบุรี สระบุรี พระนครศรีอยุธยา สุพรรณบุรีและเพชรบูรณ์(ตอนล่าง) (รวม 6 จังหวัด)	วชิราลงกรณ์ 2.1
มีนาคม (1-31 มี.ค. 59)	25	20	384	541:50	314.8/11	บริเวณที่มีฝนตก ได้แก่ กำแพงเพชร ตาก พิษณุโลก เพชรบูรณ์ ลำปาง ลำพูน สุโขทัย กาญจนบุรี ชัยนาท นครปฐม นครสวรรค์ ลพบุรี สิงห์บุรี สุพรรณบุรี อ่างทอง อุทัยธานี ขอนแก่น ชัยภูมิ นครราชสีมา บุรีรัมย์ เลย หนองบัวลำภู อุดรธานี จันทบุรี ฉะเชิงเทรา ชลบุรี ตราด ปราจีนบุรี ระยอง สระแก้ว นครศรีธรรมราช ประจวบคีรีขันธ์ พังงา เพชรบุรี ราชบุรี สุราษฎร์ธานี (รวม 36 จังหวัด)	ภูมิพล 0.12 ป่าสักชลสิทธิ์ 0.42 กระเสียว 3.21 ศรีนครินทร์ 14.15 วชิราลงกรณ์ 6.98 อุบลรัตน์ 2.18 ลำตะคอง 0.57 ลำพระเพลิง 0.06 ลำแซะ 0.16 หนองปลาไหล 0.46 ดอกกราย 0.26 คลองพระพุทธร 0.30 แก่งกระจาน 3.82 ปราณบุรี 0.12
เมษายน (1-30 เม.ย. 59)	30	30	647	897:00	580.55/177	บริเวณที่มีฝนตกได้แก่ กำแพงเพชร เชียงราย เชียงใหม่ ตาก น่าน พะเยา พิษณุโลก เพชรบูรณ์ แพร่ แม่ฮ่องสอน ลำปาง ลำพูน สุโขทัย อุดรดิตถ์ กาญจนบุรี ชัยนาท นครสวรรค์ ลพบุรี สุพรรณบุรี อุทัยธานี พิจิตร กาฬสินธุ์ ขอนแก่น ชัยภูมิ นครพนม ร้อยเอ็ด นครราชสีมา มหาสารคาม มุกดาหาร เลย สกลนคร หนองบัวลำภู อุดรธานี บุรีรัมย์ จันทบุรี ฉะเชิงเทรา ชลบุรี ตราด ปราจีนบุรี ระยอง สระแก้ว นครนายก กระบี่ ชุมพร ตรัง นครศรีธรรมราช ประจวบคีรีขันธ์ พังงา เพชรบุรี ระนอง ราชบุรี สงขลา สุราษฎร์ธานี หนองคาย (รวม 55 จังหวัด)	สิริกิติ์ 3.25 แควน้อยบำรุงแดน 0.22 ป่าสักชลสิทธิ์ 6.79 ทับเสลา 1.38 กระเสียว 1.98 ศรีนครินทร์ 19.9 วชิราลงกรณ์ 1.38 น้ำอูน 0.17 น้ำพุง 0.06 อุบลรัตน์ 6.88 ลำตะคอง 1.53 ลำพระเพลิง 0.28 แก่งกระจาน 6.84 ปราณบุรี 0.08

เดือน	ชั้นบิน (วัน)	ฝนตก (วัน)	จำนวน เที่ยวบิน (เที่ยว)	จำนวน ชั่วโมงบิน (ชั่วโมง)	ปริมาณการใช้ สารฝนหลวง (ตัน/นิต)	จังหวัดที่มีรายงานฝนตก (ทั้งการสังเกตด้วยสายตา/การตรวจวัดด้วยเรดาร์ และเครื่องวัดน้ำฝนอัตโนมัติ)	ปริมาณน้ำไหลลง อ่างเก็บน้ำสะสม (ล้าน ลบ.ม.)
พฤษภาคม (1-31 พ.ค. 59)	31	31	940	1254:50	889.10/109	บริเวณที่มีฝนตก ได้แก่ กำแพงเพชร เชียงราย เชียงใหม่ ตาก น่าน พะเยา พิจิตร พิษณุโลก เพชรบูรณ์ แพร่ แม่ฮ่องสอน ลำปาง ลำพูน สุโขทัย อุตรดิตถ์ กาญจนบุรี ชัยนาท นครสวรรค์ พระนครศรีอยุธยา ลพบุรี สระบุรี สิงห์บุรี สุพรรณบุรี อ่างทอง อุทัยธานี กาฬสินธุ์ ขอนแก่น ชัยภูมิ นครพนม นครราชสีมาบุรีรัมย์ มหาสารคาม ร้อยเอ็ด เลย สกลนคร สุรินทร์ หนองคาย หนองบัวลำภู อุตรธานี จันทบุรี ฉะเชิงเทรา ชลบุรี ตราด นครนายก ปราจีนบุรี ระยอง สระแก้ว กระบี่ ชุมพร ตรัง นครศรีธรรมราช นราธิวาส ประจวบคีรีขันธ์ ปัตตานี พังงา พัทลุง เพชรบุรี ยะลา ระนอง ราชบุรี สงขลา สตูล สุราษฎร์ธานี (รวม 63จังหวัด)	สิริกิติ์ 3.36 แม่จัด 0.09 แม่กวาง 0.13 กิวลม 0.09 แควน้อย 1.61 ป่าสัก 19.75 ทับเสลา 1.04 กระเสียว 0.99 ศรีนครินทร์ 37.16 วชิราลงกรณ์ 8.51 ห้วยหลวง 0.24 จุฬารามณ์ 0.44 อุบลรัตน์ 22.11 ลำปาว 1.81 ลำตะคอง 0.34 ลำพระเพลิง 0.40 มูลบน 0.63 ลำแจะ 0.20 ลำนางรอง 0.04 ประแสร์ 0.82 ดอกกราย 0.051 คลองพระพุทธรูป 0.001 แก่งกระเจา 13.4 ปราณบุรี 0.03 รัชชประภา 1.28
มิถุนายน (1-20 มิ.ย. 59)	21	21	508	690:30	500.40/7	บริเวณที่มีฝนตก ได้แก่ เชียงใหม่ กำแพงเพชร เชียงราย เชียงใหม่ ตาก พะเยา พิจิตร พิษณุโลก แพร่ ลำปาง ลำพูน สุโขทัย น่าน กาญจนบุรี ชัยนาท นครสวรรค์ พระนครศรีอยุธยา ลพบุรี สระบุรี สิงห์บุรี สุพรรณบุรี อ่างทอง อุทัยธานี เพชรบูรณ์(ตอนล่าง) กาฬสินธุ์ ขอนแก่น ชัยภูมิ นครราชสีมา บุรีรัมย์ มหาสารคาม มุกดาหาร ยโสธร ร้อยเอ็ด เลย ศรีสะเกษ สุรินทร์ หนองบัวลำภู อำนาจเจริญ อุตรธานี อุบลราชธานี จันทบุรี ฉะเชิงเทรา ชลบุรี นครนายก ปราจีนบุรี ระยอง สระแก้ว กระบี่ ชุมพร นครศรีธรรมราช ประจวบคีรีขันธ์ ปัตตานี พังงา พัทลุง ยะลา สงขลา สุราษฎร์ธานี (รวม 56 จังหวัด)	ภูมิพล 67.64 แม่จัด 6.45 แม่กวาง 0.17 แควน้อย 8.72 สิริกิติ์ 5.34 ป่าสักฯ 5.89 กระเสียว 0.68 ศรีนครินทร์ 30.65 วชิราลงกรณ์ 12.06 จุฬารามณ์ 0.1 อุบลรัตน์ 6.24 ลำปาว 6.74 ลำตะคอง 0.37 ลำพระเพลิง 0.07 มูลบน 0.08 ลำแจะ 0.04 ลำนางรอง 0.04 คลองสิียด 0.29 ประแสร์ 1.24

๑) สรุปผลรวมปฏิบัติการตั้งแต่เริ่มตั้งหน่วยปฏิบัติการฝนหลวง (15 กุมภาพันธ์ - 21 มิถุนายน 2559)

ตั้งแต่เริ่มตั้งหน่วยปฏิบัติการฝนหลวง เมื่อวันที่ 15 กุมภาพันธ์ - 21 มิถุนายน 2559 มีการขึ้นปฏิบัติการฝนหลวง จำนวน 110 วัน มีวันฝนตกจากการปฏิบัติการฝนหลวงคิดเป็นร้อยละ 93.5 ขึ้นปฏิบัติการจำนวน 2,495 เที่ยวบิน (3,408:00 ชั่วโมงบิน) ปริมาณการใช้สารฝนหลวง 2,298.75 ตัน พลุซิลเวอร์ไอโอไดต์ จำนวน 304 นิต จังหวัดที่มีรายงานฝนตกรวม 70 จังหวัด และทำให้มีปริมาณน้ำไหลเข้าอ่างสะสมรวม 360.734 ล้าน ลบ.ม.

ภาค - ศูนย์/หน่วยปฏิบัติการ	ชั้นบิน (วัน)	ฝนตก (วัน)	จำนวน เที่ยวบิน (เที่ยว)	จำนวน ชั่วโมงบิน (ชั่วโมง)	ปริมาณ สารฝนหลวง (ตัน/นัด)	จังหวัดที่มีรายงานฝนตก (ทั้งการสังเกตด้วยสายตา/การตรวจวัด ด้วยเรดาร์ และเครื่องวัดน้ำฝนอัตโนมัติ)	ปริมาณน้ำไหลลง อ่างเก็บน้ำสะสม (ล้าน ลบ.ม.)
เหนือ	86	70	462	757:50	432.10/304	15 จังหวัด	97.160
- เชียงใหม่ (เปิดหน่วยฯ 1 มี.ค. 59 เป็นต้นไป)	74	54	216	354:00	211.5/7	บริเวณที่มีฝนตก ได้แก่ กำแพงเพชร เชียงราย เชียงใหม่ ดาก น่าน พะเยา แพร่ แม่ฮ่องสอน ลำปาง ลำพูน สุโขทัย (รวม 11 จังหวัด)	ภูมิพล 67.64 สิริกิติ์ 11.95 แม่จัต 6.54 แม่กวัง 0.30
- พิษณุโลก (เปิดหน่วยฯ 1 มี.ค. - 31 พ.ค. 59 และ 16 มิ.ย. 59 เป็นต้นไป)	53	46	199	335:35	173.6/297	บริเวณที่มีฝนตก ได้แก่ กำแพงเพชร ดาก น่าน พิจิตร พิษณุโลก เพชรบูรณ์ ลำปาง ลำพูน สุโขทัย อุตรดิตถ์(รวม 10 จังหวัด)	ก๊วยลุม 0.09 ควนน้อยบำรุงแดน 10.64
-ดาก (เปิดหน่วยฯ 1 มิ.ย. 59 เป็นต้นไป)	17	17	47	68:15	47.0	บริเวณที่มีฝนตก ได้แก่ กำแพงเพชร เชียงใหม่ ดาก พิจิตร พิษณุโลก ลำปาง ลำพูน สุโขทัย (รวม 8 จังหวัด)	
กลาง	80	73	577	719:20	468.00	11 จังหวัด	182.410
- นครสวรรค์ (เปิดหน่วยฯ 15 ก.พ. - 30 เม.ย. 59)	24	24	79	113:00	69.4	บริเวณที่มีฝนตก ได้แก่ กาญจนบุรี ชัยนาท นครสวรรค์ ลพบุรี สระบุรี สุพรรณบุรี อุทัยธานี เพชรบูรณ์ (ตอนล่าง) พิจิตร (รวม 9 จังหวัด)	ป่าสักฯ 33.44 ทับเสลา 2.42 กระเสียว 7.96 ศรีนครินทร์ 107.56
- กาญจนบุรี (เปิดหน่วยฯ 15 ก.พ. 59 เป็นต้นไป)	73	71	363	415:50	264.6	บริเวณที่มีฝนตก ได้แก่ กาญจนบุรี ชัยนาท นครปฐม นครสวรรค์ พระนครศรีอยุธยา ลพบุรี สระบุรี สิงห์บุรี สุพรรณบุรี อ่างทอง อุทัยธานี (รวม 11 จังหวัด)	วชิราลงกรณ์ 31.03
- ลพบุรี (เปิดหน่วยฯ 1 พ.ค. 59 เป็นต้นไป)	37	37	135	190:30	134.0	บริเวณที่มีฝนตก ได้แก่ ชัยนาท นครสวรรค์ พระนครศรีอยุธยา ลพบุรี สระบุรี สิงห์บุรี สุพรรณบุรี อ่างทอง อุทัยธานี เพชรบูรณ์(ตอนล่าง) พิจิตร (รวม 11 จังหวัด)	
ตะวันออกเฉียงเหนือ	89	82	475	689:35	553.20	20 จังหวัด	48.260
- นครราชสีมา (เปิดหน่วยฯ 1 มี.ค. 59 เป็นต้นไป)	71	66	143	204:35	220.8	บริเวณที่มีฝนตก ได้แก่ ขอนแก่น ชัยภูมิ นครราชสีมา บุรีรัมย์ สุรินทร์ (รวม 5 จังหวัด)	ห้วยหลวง 0.24 น้ำอูน 0.17 น้ำพุง 0.06
- อุตรธานี (เปิดหน่วยฯ 15 มี.ค. - 31 พ.ค. 59)	46	41	144	185:00	139.9	บริเวณที่มีฝนตก ได้แก่ กาฬสินธุ์ ขอนแก่น ชัยภูมิ นครพนม บึงกาฬ มหาสารคาม มุกดาหาร ร้อยเอ็ด เลย สกลนคร หนองคาย หนองบัวลำภู อุดรธานี (รวม 13 จังหวัด)	จุฬารกรณ์ 0.54 อุบลรัตน์ 33.57 ลำปาว 8.97 ลำตะคอง 2.81 ลำพระเพลิง 0.71
- ขอนแก่น (เปิดหน่วยฯ 12 เม.ย. 59 เป็นต้นไป)	54	52	157	252:45	156.5	บริเวณที่มีฝนตก ได้แก่ กาฬสินธุ์ ขอนแก่น ชัยภูมิ นครราชสีมา บุรีรัมย์ มหาสารคาม มุกดาหาร ร้อยเอ็ด เลย หนองบัวลำภู อุดรธานี (รวม 11 จังหวัด)	ลำมูลบน 0.71 ลำแจะ 0.4 ลำนางรอง 0.08
-อุบลราชธานี (เปิดหน่วยฯ 1 มิ.ย. 59 เป็นต้นไป)	14	13	31	47:15	36.0	บริเวณที่มีฝนตก ได้แก่ มุกดาหาร ยโสธร ร้อยเอ็ด ศรีสะเกษ สุรินทร์ อำนาจเจริญ อุบลราชธานี (รวม 7 จังหวัด)	
ตะวันออก	76	73	500	632:20	351.60	8 จังหวัด	6.624
- จันทบุรี (เปิดหน่วยฯ 1 มี.ค.- 15 มิ.ย. 59)	72	69	470	599:05	330.6	บริเวณที่มีฝนตก ได้แก่ จันทบุรี ฉะเชิงเทรา ชลบุรี ตราด นครนายก ปราจีนบุรี ระยอง สระแก้ว (รวม 8 จังหวัด)	คลองสิียด 0.29 หนองปลาไหล 0.46 ประแสร์ 2.06 ดอกกราย 0.312

ภาค - ศูนย์/หน่วยปฏิบัติการฯ	ขึ้นบิน (วัน)	ฝนตก (วัน)	จำนวน เที่ยวบิน (เที่ยว)	จำนวน ชั่วโมงบิน (ชั่วโมง)	ปริมาณ สารฝนหลวง (ตัน/นัด)	จังหวัดที่มีรายงานฝนตก (ทั้งการสังเกตด้วยสายตา/การตรวจวัด ด้วยเรดาร์ และเครื่องวัดน้ำฝนอัตโนมัติ)	ปริมาณน้ำไหลลง อ่างเก็บน้ำสะสม (ล้าน ลบ.ม.)
- สระแก้ว (เปิดหน่วยฯ 16 มิ.ย. 59 เป็นต้นไป)	4	4	30	33:15	21.0	บริเวณที่มีฝนตก ได้แก่ จันทบุรี ฉะเชิงเทรา ชลบุรี ปราจีนบุรี ระยอง สระแก้ว (รวม 6 จังหวัด)	คลองพระพุทธร 3.502
ใต้	88	84	481	608:55	493.85	16 จังหวัด	26.280
- หัวหิน (เปิดหน่วยฯ 1 มี.ค. 59 - 31 พ.ค. 59)	51	50	299	375:50	208.9	บริเวณที่มีฝนตก ได้แก่ ประจวบคีรีขันธ์ เพชรบุรี ราชบุรี (รวม 3 จังหวัด)	แก่งกระจาน 23.55 ปราณบุรี 2.09 รัชชประภา 0.64
- สุราษฎร์ธานี (เปิดหน่วยฯ 15 มี.ค. 59 เป็นต้นไป)	51	44	80	98:30	158.95	บริเวณที่มีฝนตก ได้แก่ กระบี่ ชุมพร ตรัง นครศรีธรรมราช พังงา ระนอง สงขลา สุราษฎร์ธานี (รวม 8 จังหวัด)	
- สงขลา (เปิดหน่วยฯ 20 เม.ย. 59 - 15 มิ.ย. 59)	30	30	42	61:15	84.00	บริเวณที่มีฝนตก ได้แก่ ตรัง นราธิวาส ปัตตานี พัทลุง ยะลา สงขลา สตูล (รวม 7 จังหวัด)	
- ชุมพร (เปิดหน่วยฯ 1 มิ.ย. 59 เป็นต้นไป)	16	14	60	73:20	42.00	บริเวณที่มีฝนตก ได้แก่ ชุมพร ประจวบคีรีขันธ์ (รวม 2 จังหวัด)	

กลุ่มวิชาการปฏิบัติการฝนหลวง กองปฏิบัติการฝนหลวง กรมฝนหลวงและการบินเกษตร